



Ganztagsangebote

mit Arbeitsgemeinschaften
Schuljahr 2019/20
2. Halbjahr



Anna-Sophianeum Schöningen
Gymnasium mit Ganztagsangebot



Inhalt

	Seite
Ganztagsangebote am Anna-Sophianeum – Übersicht	3
Ansprechpartner	4
Hausaufgabenwerkstatt	5
Fachwerkstätten	6
Mediothek	7
Arbeitsgemeinschaften – Wahl und Anmeldung	8
Arbeitsgemeinschaften – Sport	9
Arbeitsgemeinschaften – Musik	17
Arbeitsgemeinschaften – Naturwissenschaften und Informatik	23
Arbeitsgemeinschaften – Sprachen	30
Arbeitsgemeinschaften – Sonstige	32
Wahlbogen	48



Ganztagsangebote am Anna-Sophianeum

Mit unseren Ganztagsangeboten wollen wir möglichst viele individuelle Bedürfnisse und Wünsche von Schülerinnen und Schülern und ihren Familien erfüllen:

- ✓ **verlässliche** schulische **Betreuung**
- ✓ **Unterstützung** im Lernprozess über den Unterricht hinaus
- ✓ Förderung **besonderer Begabungen** (zu erkennen an diesem Zeichen)



Die **Busse** fahren natürlich auch nach den Ganztagsangeboten alle Schülerinnen und Schüler nach Hause.

Mittagessen

(Montag bis Donnerstag, 12.45 bis 13.45 Uhr)

In der Mensa unserer Schule kann Ihr Kind an jedem Tag mit Ganztagsangeboten auch ein warmes Mittagessen einnehmen. Die Firma Buscopella GmbH (www.buscopella.de) liefert auf Bestellung Essen nach Wunsch aus einem Speisplan mit täglich 4 Gerichten. Per Online-Zugang zum Bestellsystem können Sie und Ihr Kind bequem von zu Hause aus bestellen. In eiligen Fällen ist auch kurzfristig eine telefonische Bestellung möglich. Weitere Informationen entnehmen Sie bitte den Informationen des Caterers (erhältlich in der Mediothek und in der Mensa).

Verlässliche Betreuung

(Montag bis Donnerstag, bis 15.30 Uhr)

Wenn Sie es wünschen, betreuen wir Ihre Kinder verlässlich nach Ihrer Wahl bis 13.00, 14.45 Uhr oder 15.30 Uhr. Sonderwünsche geben Sie bitte auf dem Anmeldeformular an. Ihre Kinder können nach dem Unterricht in der Hausaufgabenwerkstatt Hausaufgaben anfertigen, die Freizeitangebote unserer pädagogischen Mitarbeiterinnen wahrnehmen oder auch einfach nur mit Freunden spielen oder am AG-Angebot der Schule teilnehmen. Falls Ihre Kinder auf Vorschlag der Schule eine Fachwerkstatt besuchen, werden sie auch dort verlässlich betreut. Eine Anmeldung für die verlässliche Nachmittagsbetreuung ist für ein Jahr gültig, kann aber bei Bedarf und in besonderen Fällen nach Rücksprache geändert werden.

Hausaufgabenwerkstatt

(Montag bis Donnerstag, nach der Mittagspause, von 13.30 bis 15.30 Uhr)

Ihre Kinder können in unserem Freizeitbereich in ruhiger Atmosphäre ihre Hausaufgaben machen. Freundliche, hilfsbereite und fachlich kompetente Schülerinnen und Schüler, pädagogische Mitarbeiterinnen und Mitarbeiter sowie Lehrkräfte stehen ihnen mit Rat und Tat zur Seite. Sie helfen mit, dass möglichst alle ihre Hausaufgaben vollständig und richtig schon in der Schule fertigstellen, fragen vielleicht einmal Vokabeln ab, leiten zum sorgfältigen Arbeiten an, beantworten Fragen zum Unterricht. Ihre Kinder können sich aber auch gezielt z.B. zur Vorbereitung einer Klassenarbeit verabreden.

Die Teilnahme ist ohne weitere Absprache für jedes Kind jederzeit möglich, sie müssen es nur einmalig anmelden (siehe Rückmeldebogen Ganztagsangebote, Heftmitte).

Fachwerkstätten

(Montag bis Donnerstag, 13.30 bis 14.45 Uhr)

In diesen Werkstätten bieten wir auf Empfehlung der Fachlehrkräfte und in Absprache mit den Eltern für Schülerinnen und Schülern Hilfe in Deutsch, Englisch, Französisch, Spanisch, Latein und Mathematik an. Ihre Kinder erhalten speziell auf die individuellen Probleme abgestimmt Unterstützung. Die Fachwerkstätten sind so mit dem Stundenplan koordiniert, dass Ihre Kinder daran teilnehmen können.

Mediothek

(Montag bis Donnerstag, 11.00 bis 15.30 Uhr)

Die Mediothek ist für alle Schülerinnen und Schüler von Montag bis Donnerstag zeitgleich zu den Fachwerkstätten und der Hausaufgabenwerkstatt geöffnet, sodass Literatur ausgeliehen bzw. in Fachbüchern gestöbert und an den Computern gearbeitet werden kann.

Arbeitsgemeinschaften

Durch unsere Zusammenarbeit mit den anderen Schöninger Schulen und vielen Kooperationspartnern können wir Ihren Kindern ein abwechslungsreiches Angebot verschiedener Arbeitsgemeinschaften machen. Das Anmeldeformular für die Arbeitsgemeinschaften finden Sie in der Mitte dieses Heftes.

Ansprechpartner:

Verlässliche Betreuung,
Hausaufgabenwerkstatt,
Fachwerkstätten

→ Wibke Domma
Tel.: 05352 9372418
E-Mail: domma@anna-sophianeum.net

Mittagessen

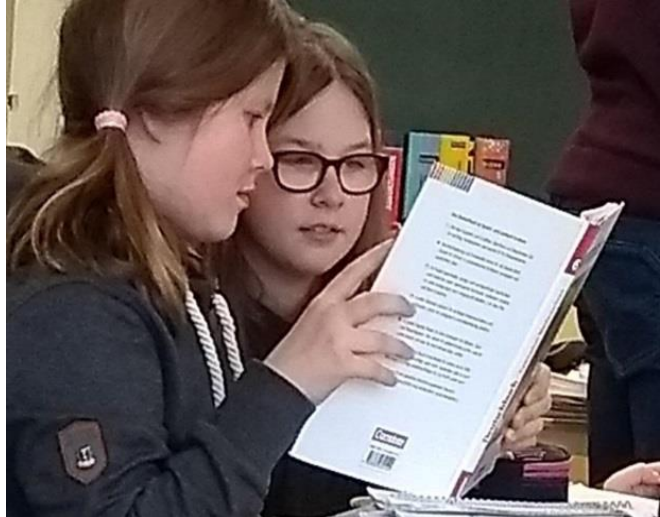
→ Sekretariat
Tel.: 05352 937240
E-Mail: gymnasium.anna-sophianeum@t-online.de
→ Buscopella GmbH
Tel.: 039401 63657
E-Mail: service@buscopella.de

Arbeitsgemeinschaften

→ Nicole Mrosek
Tel.: 05352 9372429
E-Mail: mrosek@anna-sophianeum.net

Hausaufgabenwerkstatt am Anna-Sophianeum

Die Hausaufgabenwerkstatt befindet sich in einem ruhigen Raum, der organisatorisch zum Freizeitbereich des Anna-Sophianeums gehört. Schülerinnen und Schüler aller Jahrgangsstufen können hier in ruhiger Atmosphäre ihre Hausaufgaben machen.



Freundliche, hilfsbereite und fachlich kompetente Schülerinnen und Schüler, pädagogische Mitarbeiterinnen und Mitarbeiter sowie Lehrkräfte stehen ihnen mit Rat und Tat zur Seite. Sie helfen mit, dass möglichst alle ihre Hausaufgaben vollständig und richtig schon in der Schule fertigstellen, fragen vielleicht einmal Vokabeln ab, leiten zum sorgfältigen Arbeiten an und beantworten Fragen zum Unterricht. Schülerinnen und Schüler können sich gegenseitig helfen und sich auch gezielt z. B. zur Vorbereitung einer Klassenarbeit mit Mitschülern oder mit den Mitarbeiterinnen und Mitarbeitern verabreden.

Die Teilnahme ist, nach erfolgter erstmaliger Anmeldung (siehe Rückmeldebogen Ganztagsangebote) jederzeit und immer wieder ohne weitere Absprache möglich.

Fachwerkstätten am Anna-Sophianeum

Den Schülerinnen und Schülern werden bei Bedarf in einzelnen Fächern bestimmte Lernabschnitte - Module genannt, die zu bearbeiten sie angehalten sind, vorgegeben. Diese zeitlich begrenzte Arbeit wird abgeschlossen durch einen (nicht benoteten) Test, welcher den Lernerfolg bestätigt, ggf. aber auch zur Weiterarbeit an bestimmten Abschnitten der Module anregt.

Schülerinnen und Schüler können ihr eigenes Lerntempo und damit die Dauer der Teilnahme an der Fachwerkstatt selbst bestimmen.



Das selbstbestimmte Lernen fördern wir insbesondere dadurch, dass wir für alle Fachwerkstätten Lern- und Übungsmaterial in Modulen zusammengestellt haben, mit dem die Themen der einzelnen Fächer eigenverantwortlich von den Schülerinnen und Schülern erarbeitet werden können. Arbeitsblätter mit Überprüfungsbogen ermöglichen es den Schülerinnen und Schülern, ihren Leistungsstand zu kontrollieren. Die Lehrkräfte in den Fachwerkstätten haben so die Möglichkeit, auf alle Schülerinnen und Schüler individuell einzugehen und deren Fragen zu beantworten.

Wir gehen davon aus, dass die Eltern grundsätzlich damit einverstanden sind, dass wir Ihre Kinder so gezielt wie möglich auch im Rahmen einer Fachwerkstatt fördern. Wir benötigen von den Eltern nur dann eine Rückmeldung, wenn sie mit der Teilnahme an einer Fachwerkstatt nicht einverstanden sind.

Mit den Schülerinnen und Schülern besprechen wir, ob z. B. weitere Fördermaßnahmen geplant sind oder schon durchgeführt werden, oder ob ggf. sehr viel Zeit durch die Vorbereitung auf z. B. Klassenarbeiten benötigt wird. Abhängig davon besprechen wir, wann mit der Förderung in der Fachwerkstatt begonnen werden soll.

Über den Erfolg der Fördermaßnahme werden die Fachlehrer natürlich informiert. Zusätzlich beraten die Lehrer einer Klasse aber auch regelmäßig gemeinsam, wie sie einzelnen Schülern individuell Unterstützung zukommen lassen können.



Mediothek

In der Mediothek könnt Ihr in ruhiger Atmosphäre arbeiten und in Büchern stöbern.

Hier findet Ihr:

- Material für Hausaufgaben, Referate, Facharbeiten und das Abitur
- interessante Nachschlagewerke und Bildbände zu vielen Themen
- für die Freizeit Geschichten und Romane für alle Alterstufen ab der 5. Klasse und eine Auswahl an Hörbüchern
- vier PC-Arbeitsplätze mit Internetzugang und Drucker

Im Schulnetz „I-Serv“ könnt Ihr über die Stichwortsuche nach Büchern in der Mediothek suchen.

Öffnungszeiten:

Montag, Mittwoch:

11.00 bis 15.30 Uhr

Dienstag, Donnerstag:

7.45 bis 15.30 Uhr

Informationen zur Wahl der Arbeitsgemeinschaften

Liebe Schülerinnen und Schüler,

verwendet bitte den beiliegenden Anmeldebogen, um Euch für eine Arbeitsgemeinschaft anzumelden. Diese Anmeldung gilt in der Regel für ein Schulhalbjahr.

Beachtet bitte die angegebenen Teilnahmebedingungen der einzelnen Angebote.

Mit Eurer Wahl seid Ihr verbindlich angemeldet und damit zur regelmäßigen Teilnahme verpflichtet.

Die Teilnahmelisten und die Treffpunkte für die ersten Termine werden zu Beginn des neuen Schulhalbjahres durch Aushänge im Freizeitbereich bekannt gegeben. Kann eine Arbeitsgemeinschaft wegen einer zu geringen Zahl eingegangener Anmeldungen nicht stattfinden, werdet Ihr gesondert informiert.

Die ausgefüllten Wahlbögen sind **bis zum 30. Januar 2020** an das Anna-Sophianeum zu senden. Ihr könnt sie auch direkt im Freizeitbereich abgeben.

Bei Fragen, Anregungen oder Kritik meldet Euch bitte Nicole Mrosek im Freizeitbereich (Telefon: 05352-9372429, E-Mail: mrosek@anna-sophianeum.net).

Liebe Eltern,

mit diesem Heft informieren wir Sie über unsere Arbeitsgemeinschaften des neuen Schulhalbjahres. Wenn Sie Ihr Kind für eine Arbeitsgemeinschaft anmelden möchten, benutzen Sie bitte den beiliegenden Anmeldebogen. Bitte lesen Sie die Informationen und Teilnahmebedingungen zu den für Sie und Ihr Kind interessanten Angeboten aufmerksam. Die Anmeldung für eine Arbeitsgemeinschaft gilt in der Regel für ein Halbjahr und ist verbindlich. **Ihr Kind muss daher regelmäßig an der AG teilnehmen. Falls Ihr Kind wegen einer Erkrankung oder aus einem anderen besonderen wichtigen Grund nicht an seiner Arbeitsgemeinschaft teilnehmen kann, ist es dringend erforderlich, dass Sie uns - möglichst vorab - informieren (s. Ansprechpartner).**

Kann eine Arbeitsgemeinschaft wegen einer zu geringen Zahl eingegangener Anmeldungen nicht stattfinden, werden Sie gesondert informiert.

Die ausgefüllten Wahlbögen sind **bis zum 30. Januar 2020** an das Anna-Sophianeum zu senden. Sie können auch direkt im Freizeitbereich abgeben werden.

HOCKEY-AG

Wann und wo?

Dienstags
14:00 -15:30 Uhr
in der Sporthalle
am Gymnasium.

Wer leitet die AG?

Christian Sohr



Wer macht mit?

Ob 5. Klasse oder kurz vorm Abschluss, ob Anfänger(innen) oder bereits erfahrene „Krummstockschwinger(innen)“ – alle sind herzlich willkommen!

Was braucht man für die Hockey AG?

Mitzubringen braucht Ihr nichts, außer Euer ‚normales‘ Sportzeug, etwas zu trinken und Lust auf Hockey.

Wie sieht so 'n Hockey-AG-Training aus?

„Ich möchte Euch vor allem für Hockey begeistern und den Spaß am Spiel vermitteln. Hockey ist ein sehr dynamischer Sport, der von Technik und Spielwitz geprägt ist. Deswegen gehören neben dem Training mit Schläger und Ball auch kleinere Koordinations- und Geschicklichkeitsübungen auf unseren Trainingsplan. Und natürlich verwenden wir so viel Zeit wie möglich auf das Spiel selbst.“

Wie sieht es mit dem Verletzungsrisiko aus?

Das Verletzungsrisiko im Hockey ist vergleichsweise gering. Das liegt an verschiedenen Dingen: Das Regelwerk im Hockey ist konsequent auf die Sicherheit der Spieler ausgelegt. Der Körpereinsatz gegen den Gegner ist verboten. Fouls gehören nicht selbstverständlich zum Spiel wie bei anderen Sportarten. Kommt es doch mal zum Foul, kollidieren eher zwei Schläger und nicht die Fußgelenke.

Was bringt mir Hockey – außer Spaß?

Wie kaum eine andere Sportart fördert Hockey Koordination, Konzentration und Kondition gleichermaßen. Du wirst fit und beherrscht nach und nach eine Sportart, die nicht jeder kann.

Und: Hockey ist ein Mannschaftssport. Der Einzelne kann nur mit dem Team etwas erreichen. Teamfähigkeit, Hilfsbereitschaft und positive Kommunikation werden hier erlernt und gefördert.

Fragen? : sohr@anna-sophianeum.net

SCHWIMMEN LERNEN IM NEGENBORNBAD



Wenn Ihr bis jetzt noch keine Gelegenheit hattet, schwimmen zu lernen, dann wird's jetzt aber Zeit!

In diesem Kurs lernt ihr zunächst schwimmen und trainiert dann für das Deutsche Jugendschwimmabzeichen in Bronze.

Wann: dienstags von 14.00 bis 15.30 Uhr

Wo: Badezentrum Negenborn

Wer: alle die bisher noch kein Jugendschwimmabzeichen (Freischwimmer) haben

Leitung: M. Pahl

Fragen?: mrosek@anna-sophianeum.net



Frisbee kann Hobby und ernsthafter Sport sein.

Frisbee ist immer fair und es geht um das Miteinander.

Aber das wichtigste beim Frisbee ist es,
einfach eine gute Zeit zu haben.

Erlebe den "Spirit of the game" und lerne die verschiedenen
Möglichkeiten vom **Frisbeesport** kennen.

Erfahre mehr über das Spiel, welches seinen Ursprung in Amerika
hat und sich aus einer Kuchenplatte entwickelte.

Zeit: Dienstag, 14.00 bis 15.30 Uhr

Ort: Eichendorffhalle

Leitung: W. Jahn

Fragen?: mrosek@anna-sophianeum.net

Volleyball-AG



Wann ?	Mittwoch, 13.15 bis 14.45 Uhr
Wo ?	Sporthalle Gymnasium Anna-Sophianeum
Wer ?	Schülerinnen und Schüler der Klassen 5 – 10
Was ?	Technikschulung im Umgang mit dem Volleyball und natürlich viel Spiel und Spaß
Leitung ?	H. Schlord
Fragen ?	schlord@anna-sophianeum.net

Jazzdance-AG

Anna-S-DancerS

Wer Lust am Tanzen hat, der ist in der Jazzdance-AG genau richtig. Zu den angesagtesten Chart-Hits werden wir gemeinsam kleine Choreografien erarbeiten und Euch Tricks zeigen, wie Schritte und Bewegungen richtig cool aussehen können. Wenn Ihr Lust habt, können wir auch ein paar Hip-Hop- und Street-Dance-Elemente sowie Hebungen einbauen.

Tanzerfahrung müsst Ihr nicht mitbringen, solltet Ihr aber bereits mit dem Jazzdance vertraut sein, freuen wir uns ebenfalls über Eure Teilnahme und Eure Ideen.

Zeit: Donnerstag, 14.00 bis 15.30 Uhr

Ort: Eichendorffhalle

Leitung: wird noch bekannt gegeben

Fragen?: mrosek@anna-sophianeum.net



Le Parkour – AG

Was ist Le Parkour?

„Unterschiedliche Hindernisse in der Halle oder bei gutem Wetter draußen auf verschiedene Weisen turnerisch überqueren, dabei immer in Bewegung bleiben, Akrobatik mit Sprüngen kombinieren und einen eigenen Style entwickeln – das ist Le Parkour!“

Was bietet die AG?

- Akrobatische Sprünge und turnerischer Elemente an verschiedenen Geräten in der Halle oder an Hindernissen draußen in Schöningen schrittweise zu erlernen

Wann und wo findet die AG statt?

- Dienstags 14.00-15.30 Uhr
- Sporthalle Schützenbahn – bei gutem Wetter draußen

Voraussetzungen und Ausrüstung

- Man sollte keine Berührungsängste haben und über Durchhaltevermögen verfügen:
viele Übungen brauchen ein bisschen Zeit bis man sie sicher beherrscht.
- Bequeme Sportbekleidung, Turnschuhe

Wer kann teilnehmen?

- Alle Schüler und Schülerinnen ab Klasse 7

Leitung:

- C. Fock

Fragen:

- fock@anna-sophianeum.net



Tischtennis-AG



- Anfänger- und Fortgeschrittenen-Training und Spiele
- Donnerstag, 14-15:30 Uhr
- Weinberghalle
- Klasse 5-10
- Ihr könnt Schläger von zu Hause mitbringen. Falls keine Schläger vorhanden sind, haben wir welche vor Ort.

Die AG leiten Colin Dolman, Simon Scholz, Bennet Scharf und Robert Hinze, die auch einen Co-Trainer-Schein besitzen.

Fragen: mrosek@anna-sophianeum.net

Golf-AG



„Golf? Äh, das ist doch nur was für...“ Eben nicht! Golf macht Spaß! Golf ist vielseitig! Hier kann man den Ball über 250 m weit schlagen oder ihn Zentimeter genau an die Fahne bzw. direkt ins Loch spielen. Profispieler wie Tiger Woods, Bernhard Langer oder Martin Kaymer verbringen noch immer viel Zeit auf der Driving Range, um ihren Abschlag, ihr Bunkerspiel oder ihre Putts stets zu verbessern. Sie alle haben in jungen Jahren das Spiel angefangen und teilweise unter Anleitung der Eltern oder der Trainer die ersten Bälle geschlagen.

Ihr habt die Möglichkeit, Golf hier in der Schule anzufangen und zu spielen. Wir beenden unsere Kurse mit dem Erwerb des **Kindergolfabzeichens Bronze, Silber** und letztendlich **Gold**, das euch befähigt allein auf jedem Golfplatz der Welt spielen zu dürfen.

WANN?: donnerstags, 13.30 bis 15.00 Uhr

WO?: St. Lorenz Golf- und Land-Club Schöningen



FÜR WEN?:

Für alle Anfänger bieten wir ab Februar/März 2020 einen neuen Einsteigerkurs an. Fortgeschrittene Schülerinnen und Schüler beraten wir individuell: Bei Bedarf helfen wir, spezielle, auf Euren Stundenplan abgestimmte Trainings-angebote mit Golfpaten zu organisieren.

LEITUNG?: C. Droz, A. Postles, J. Grau

FRAGEN?: droz@anna-sophianeum.net



Die **Golf-AG** wird in Zusammenarbeit mit dem Golf- und Land-Club St. Lorenz Schöningen angeboten. Die Nutzung des Golfplatzes ist **kostenfrei** und die Ausrüstung wird gestellt.

Chor-AG

SingAS

Wer kann an der AG teilnehmen?

- Schülerinnen und Schüler der **5. bis 8. Klassen**, die
- Lust und Freude am Singen haben.
 - den Mut haben, ihr Können auch mal zu präsentieren.
 - Freude haben, mit ihren Ideen die AG zu bereichern.



Was haben wir vor?

Wir werden gemeinsam Lieder lernen, einüben und auf Schulfeiern und Konzerten vortragen.
Jeder, der Spaß am Singen hat, wird in dieser AG genau richtig sein.

Wann und wo findet die AG statt?

mittwochs, 7./8. Stunde
im Musikraum des Gymnasiums Anna-Sophianeum

AG-Leitung:

A. Ecksturm-Rudd

Fragen?:

ecksturm-rudd@anna-sophianeum.net

Oberstufenchor



Wer kann teilnehmen?

Schülerinnen und Schüler der **Jahrgänge 9 – Q2**, die

- gerne singen,
- in einer Gruppe von Gleichaltrigen Musik machen möchten,
- einen aktiven Ausgleich zum schulischen Lernen suchen.

Proben:

Alle zwei Wochen dienstags 7./8. Stunde M1

Besonderheiten:

Der Oberstufenchor wurde im Schuljahr 2016/17 gegründet. **Neue Mitglieder sehr herzlich willkommen.** Besonders freuen wir uns auch über **Männerstimmen!** Wir treten bei schulischen **Konzerten** auf und werden unsere Proben während der **Probentage in Helmstedt** intensivieren. Wir singen aktuell Songs aus dem Bereich Filmmusik, Musical oder moderne Songs.

Hineinschnuppern in die Probenarbeit ist jederzeit möglich!

Leitung: E. Winnekens

E-Mail für Fragen: winnekens@anna-sophianeum.net



Schulband

Ziel der AG ist es, gemeinsam ausgewählte Musikstücke – z.B. Songs – einzuüben und aufzuführen.

Leitung: Christopher Englisch

Termine und Treffpunkt werden noch abgesprochen.

Fragen?:
englisch@anna-sophianeum.net



Voraussetzungen: Ihr solltet ein Instrument spielen und Notenkenntnisse haben. Schülerinnen und Schüler, die sich neu anmelden wollen, sprechen bitte vorab mit Herrn Englisch.

Instrumentalunterricht / Bläserklassen



Wir bieten an unserer Schule in Zusammenarbeit mit der Kreismusikschule Helmstedt Unterricht auf verschiedenen Instrumenten an, in dem die Schülerinnen und Schüler jeweils die Handhabung, Tonerzeugung und Spieltechniken der jeweiligen Instrumente erlernen.

Der Instrumentalunterricht richtet sich an alle Schüler ab Klasse 5 und findet im Einzel- oder Gruppenunterricht bei den Lehrern der Musikschule statt. Angeboten werden folgende Instrumente:

**Querflöte,
Klarinette,
Saxophon,
Trompete,
Posaune,
Tuba.**

Es werden keine Vorkenntnisse bzw. Notenkenntnisse benötigt.

Ziel des Instrumentalunterrichts ist es, dass die Schülerinnen und Schüler mit zunehmendem Lernfortschritt als Mitglieder des Schulorchesters bei Auftritten zu verschiedenen Anlässen des Schulalltags mitwirken können.

Alle Instrumente werden von der Kreismusikschule ausgeliehen.
Der Instrumentalunterricht wird von Lehrern der Musikschule und des Gymnasiums geleitet.

Die Übungsstunden **finden dienstags oder donnerstags in unserer Schule** statt.

Die Gesamtkosten inkl. Leihgebühren für die Instrumente und Materialien betragen pro Schüler/in 190 € im Jahr. Eine gesonderte Anmeldung ist erforderlich.

**Ansprechpartner:
Herr Gerlach, E-Mail: gerlach@anna-sophianeum.net**

**Der Unterricht für ein
Blasinstrument in Klasse 5 und 6
findet im Rahmen der Bläserklasse statt!**



Das Schulorchester des Anna-Sophianeums



... stellt sich vor:

Im Schulorchester sind zur Zeit Schülerinnen und Schüler aller Klassenstufen,
die auf den Instrumenten

Querflöte, Klarinette, Saxophon, Trompete und Posaune
aktiv mitwirken.

Wir treffen uns jeden Dienstag in der Zeit von 14:00 – 15:30 Uhr zu den Proben in den Musikräumen, um gemeinsam das neue Konzertprogramm zu üben, u. a. für das Sommer- und Winterkonzert, die Weihnachtsfeier, die Abitur-Entlassungsfeier u. v. m.

Zu unserem Repertoire gehören dabei nicht nur klassische Stücke, sondern auch beliebte Evergreens, Filmmusiken, Melodien aus Musicals . . .

Neben gemeinsamen Projekten mit der Schulband und dem Schulchor bilden die gemeinsamen Probentage in Helmstedt einen besonderen Höhepunkt der musikalischen Arbeit.



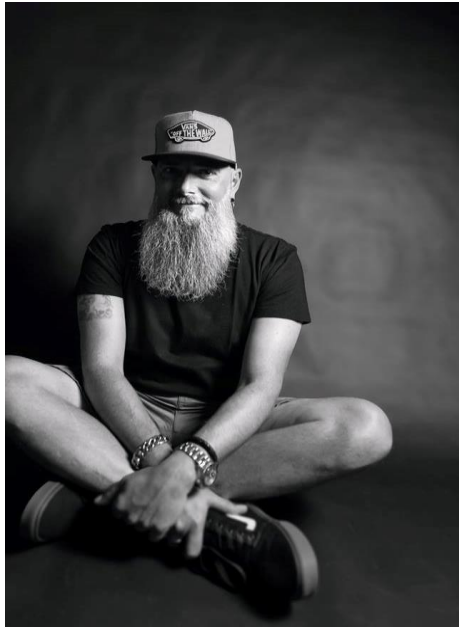
**Neue Instrumentalisten, die Freude am Musizieren haben,
sich auf die Gemeinschaft freuen und über gute Grundkenntnisse auf ihrem Instrument verfügen,
sind jederzeit herzlich willkommen!**

Leitung: Herr Gerlach, E-Mail: gerlach@anna-sophianeum.net

Drum/Percussion-AG

Hallo liebe Schüler, liebe Eltern
Ich möchte euch hier kurz meine Drum/Percussion-AG vorstellen
und euch einen kleinen Einblick geben in das, was euch erwartet.

Mein Name ist Christian „Léo“ Leonhardt, ich bin 50 Jahre alt
und spiele seit meinem 12. Lebensjahr Schlagzeug. Ich bin seit
16 Jahren freiberuflicher Musiker/Schlagzeuglehrer, unter-
richte an einer Musikschule in Wolfsburg, leite AG's, gebe
workshops und spiele aktuell in vier Bands unterschiedlichster
Musikrichtungen.



Weitere Infos unter: www.leo-on-drums.de

In meiner AG könnt ihr von mir als Profi auf spielerische und
spaßige Weise, mit ausgewogener Balance zwischen Theorie und
Praxis, den Einstieg in die Welt des Schlagzeugs und der
Percussioninstrumente erlernen. Dazu zählen Basics,
Grundrhythmen am Drumset und mit Percussioninstrumenten.
Grundtaktarten, Lesen und Zählen von Noten, Beats und
Rhythmen, unterschiedliche Stick- und Fuß-Techniken, Tempo- und
Clicktraining mit dem Metronom.

Arbeiten mit Loops und Begleitungen mit dem Laptop werden
ebenfalls vermittelt und auch angewendet.

Ein Musikinstrument Erlernen, mit Spaß und der nötigen Portion
an Aufmerksamkeit und Fleiß, ist nicht nur einfach toll&cool,
sondern fördert euch in eurer Gesamtheit! Ihr lernt u.a.
Teamfähigkeit, Ausdauer und Geduld, einander Zuhören und
miteinander zu kommunizieren, und andere wichtige
Eigenschaften.

Wann und wo: montags 14.00 bis 15.30,
Musikraum Anna-Sophianeum

Über euer Interesse an diesem AG-Angebot würde ich mich
freuen.

Rockiger, musikalischer Gruß euer Léo

Arbeitsgemeinschaft „Forscher-Kids“



Teilnehmen können Schülerinnen und Schüler der 4. und 5. Klasse, die...

...Spaß am Forschen, Entdecken und Experimentieren haben.

...großes Interesse an den Fächern Biologie und Chemie haben.

...sich gerne in der Natur aufhalten.

...Alltagsphänomenen „auf den Zahn fühlen“ möchten.

...besondere Herausforderungen suchen.

...einfach nur neugierig sind!!

...und bisher noch nicht an der Forscherkids-AG teilgenommen haben.



Hast Du Interesse? Dann sprich bitte Deine Fachlehrerin oder Deinen Fachlehrer an.

Leitung: Herr Kiehne, E-Mail: kiehne@anna-sophianeum.net

Zeit: Donnerstags von 14.00 bis 15.30

Ort: Fachräume der Biologie oder Chemie

Schüler- experimentieren-AG

In der AG beschäftigen wir uns mit Themen der Chemie, Physik und Biologie die sich in bunter Folge wöchentlich abwechseln. In jeder AG-Stunde wird experimentiert, untersucht, getüftelt oder gebastelt. Hauptsache es fördert die Neugier auf die Natur und macht Spaß. Die AG-Teilnehmer können jederzeit mit eigenen Ideen, Fragen und Anregungen die AG-Themen lenken und bereichern. Außerdem ist die betreute Teilnahme am Wettbewerb *Schüler experimentieren* in Braunschweig und an der *Internationalen Junior Science Olympiade* möglich. Wenn Du Lust auf Experimentieren und Basteln hast, dann
MACH MIT!

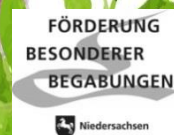
Zeit: donnerstags, 14:00 – 15:30

Leitung: Herr Dr. Witt

Raum: F34

Fragen an:
witt@anna-sophianeum.net

designed by freepik.com



Klasse 7-11

Klasse 7-11

Klasse 7-11

Mausefallenrennen-AG

STIFTUNG
SIEMENS

NIEDERSACHSEN
METALL



Niedersächsische
Landesschulbehörde

BOHREN
STARTER...
SCHRAUBEN,

DAS AUTO AUS DER MAUSEFALLE

Einladung
zum Schülerwettbewerb

IDEE, ZIEL UND AUFGABE MAUSEFALLEN AN DEN START!

Der Wettbewerb »Formel M« verbindet seit vielen Jahren Technik und Konstruktion mit Spaß, Fantasie und Kreativität. In Teamarbeit konstruieren Jugendliche mit viel Fingerfertigkeit einen Mausefallen-Boliden. Großes Finale ist der »Grand Prix«, bei dem die Teams versuchen, die Konkurrenz um Längen zu schlagen – dabei zählt die zurückgelegte Strecke. Mitmachen können Schülerinnen und Schüler der 8. bis 10. Klassen aller Schulformen in Teams aus 1 bis 3 Personen.

JETZT MITMACHEN!

Die Aufgabe ist ganz einfach: Mit Hilfe beliebiger Materialien soll ein Auto gebaut werden, das möglichst weit fährt. Einzige Energiequelle dafür ist eine handelsübliche Mausefalle. Einfach, oder?



Christoph Biemann von der Maus
und Organisator Ulrich Rode von
der Stiftung NiedersachsenMetall.



BEWERTUNG UND PREISE GRAND PRIX UND ECHTE MÄUSE!

Abschlussveranstaltung des Wettbewerbs ist der »Grand Prix«, bei dem die Teams mit ihren Mausefallenautos gegeneinander antreten. Die drei Erstplatzierten gewinnen attraktive Geldpreise für ihre Klassen, Kurse oder AGs – zum Kauf technischer Geräte und Ausrüstung für den Technikunterricht:

- 1. Platz: 500 Euro
- 2. Platz: 300 Euro
- 3. Platz: 200 Euro

+ Design-Sonderpreis

Darüber hinaus erhalten die drei Sieger Kinogutscheine für alle Teammitglieder.

GRAND PRIX
Braunschweig

FÖRDERUNG
BESONDERER
BEGABUNGEN

Niedersachsen

Zeit: dienstags und/oder donnerstags, 13:15 – 14:00
Leitung: Herr Dr. Witt (witt@anna-sophianeum.net)

Raum: F34
1-3 Personen pro Team

Klasse 7-11

Klasse 7-11

Klasse 7-11

Klasse 7-11

Klasse 7-11

Klasse 7-11

Klasse 7-11

Klasse 7-11

Klasse 7-11

Klasse 7-11

Klasse 7-11

Oberstufe

Oberstufe

Oberstufe

Oberstufe

Oberstufe

Oberstufe

Oberstufe

Oberstufe

Oberstufe

Oberstufe

Oberstufe

Neues kommt von Neugier

jugend  forscht 2016
schüler experimentieren



Stiftung Jugend forscht e. V.

Die „Stiftung Jugend forscht e.V.“ richtet jährlich einen naturwissenschaftlichen Schülerwettbewerb in Braunschweig aus. Interessierte Schülerinnen und Schüler können mit eigenen Projekten daran teilnehmen. Die Erarbeitung der Projekte findet im schuleigenen Schülerlabor unter individueller Betreuung und zu Hause statt und dauert in der Regel zwei bis drei Schulhalbjahre. Gelungene Projekte können als besondere Lernleistung zum Abitur anerkannt werden.

Betreuungszeit: mittwochs 13:15 – 14:00 (auch in Freistunden mgl.)

Betreuer: Herr Dr. Witt

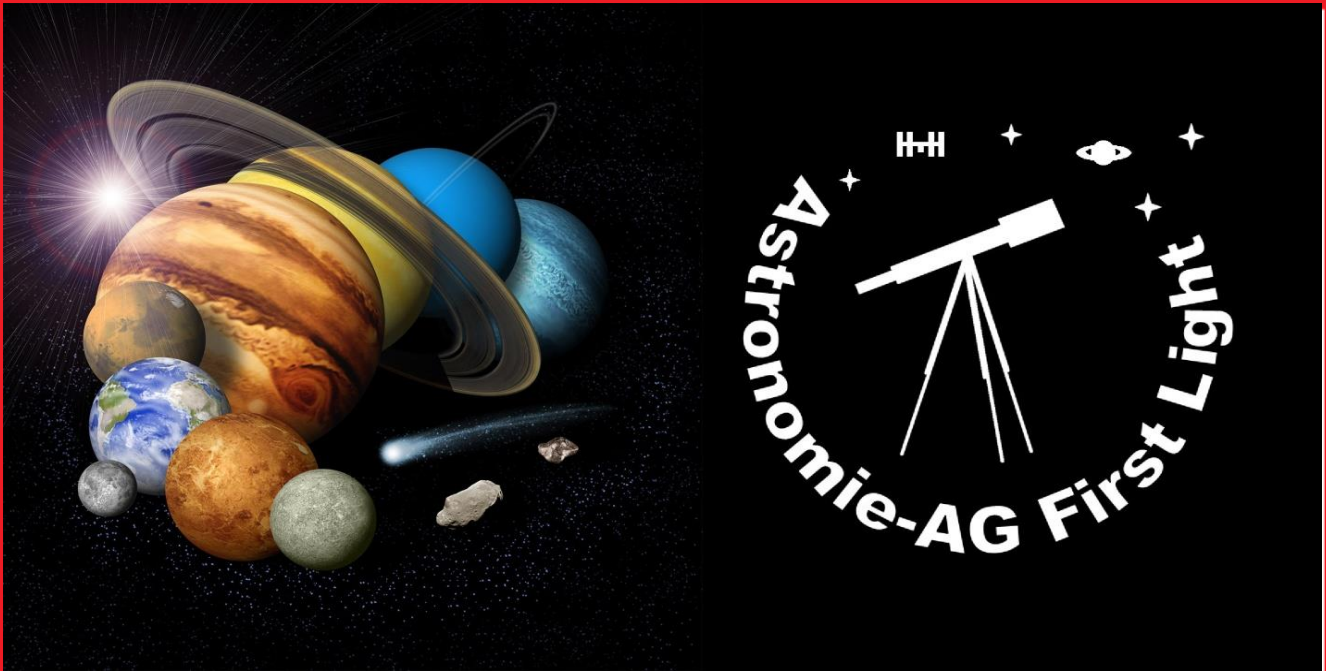
Fragen an: witt@anna-sophianeum.net

FÖRDERUNG
BESONDERER
BEGABUNGEN


Oberstufe

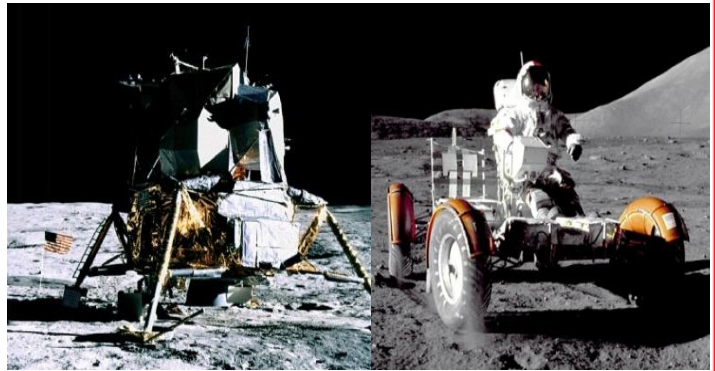
Oberstufe

Oberstufe



unser Sonnensystem

First Light nennt man in der Astronomie den ersten, unvergesslichen Blick durch ein Teleskop. Erlebe auch Du Dein *First Light* und komm mit auf eine Entdeckungsreise durch unser Sonnensystem, die Raumfahrt und die Sagen der Sternbilder. Zu jeder Jahreszeit ist ein Beobachtungsabend mit Übernachtung in der Schule geplant.



Raumfahrt damals



Mythen und Sagen der Sternbilder

Zeit: mittwochs, 14:00 – 15:30

Leitung: Herr Dr. Witt

Raum: F33/F36

Fragen an: witt@anna-sophianeum.net



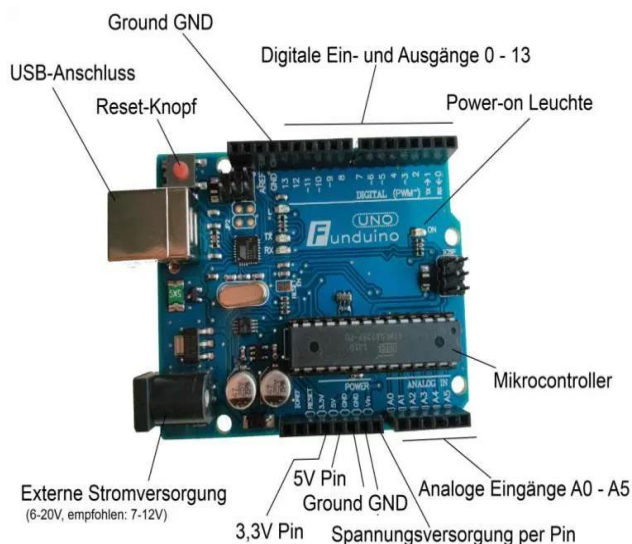
Raumfahrt heute

Abbildungen von www.nasa.gov und www.stellarium.org

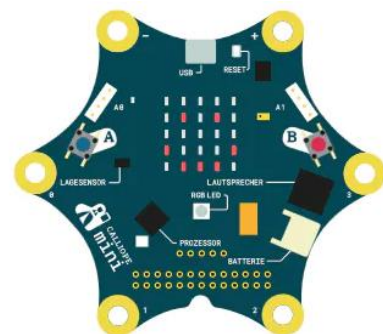
Robotik-AG



Wir wollen mit dem *Calliope mini* spielerisch und kreativ die Welt der Computer kennenlernen. Der kleine Minicomputer lässt sich einfach mit dem Computer programmieren. Da sich mit dem Minicomputer zahlreichen Sensoren verbinden lassen, kann man damit kreative Mess- oder Steuerungsprogramme gestalten. Letztere ermöglichen Dir, später einmal computergestützte Jugend-Forscht-Arbeiten durchzuführen.



Wenn wir das Zusammenwirken von dem Mini-Computer und seinen Sensoren verstanden haben, wollen wir uns dann den *Arduino-Platinen* zuwenden, welche uns die Durchführung noch anspruchsvoller Projekte ermöglichen.

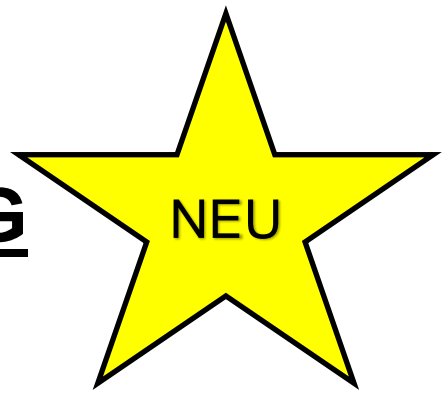


Die AG soll am Dienstag-Nachmittag stattfinden. Sie wird von Herrn Englisch und Herrn Thienel geleitet. Bevorzugte Jahrgänge für die Anfangsphase: Klassen 9-11. Vorkenntnisse sind nicht erforderlich.

Fragen an:
englisch@anna-sophianeum.net



Informatik-AG



Was erwartet euch?

- Einführung in die Welt des Programmierens mit der grafischen Programmiersprache Scratch (und evtl. anderen Programmiersprachen).
- **Erstelle eigene Spiele und Projekte.**
- Setze eigene Schwerpunkte und bringe deine Interessen bei der Auswahl der Themen ein.

Was braucht ihr dafür?

Die AG findet im Computerraum statt, es sind also keine eigenen Geräte und auch **keine Vorkenntnisse** nötig!
Die verwendeten Programme sind kostenlos verfügbar.

Wer kann teilnehmen?

Alle Schülerinnen und Schüler **ab Klasse 9**.
Bei freien Plätzen sind auch interessierte Schülerinnen und Schüler jüngerer Jahrgänge herzlich willkommen!

Informatik-Unterricht wird am Anna-Sophianeum ab Klasse 11 angeboten. In der AG soll ein erster Einblick gegeben und damit die spätere Entscheidung für das Wahlfach Informatik erleichtert werden.

Zeit/Ort: montags, 13.15 – 14.45 Uhr, F16

Leitung: Frau Herbst

Fragen an: herbst@anna-sophianeum.net

- Was?** Das DELE-Diplom (*Diploma de español como lengua extranjera*) ist ein offiziell anerkannter Nachweis über qualifizierte Kenntnisse der spanischen Sprache, der über das spanische *Instituto Cervantes* vergeben wird.
- Wieso?** Bei Bewerbungsverfahren um eine spätere Berufsausbildung, um ein Studium im In- und Ausland oder einen Auslandsaufenthalt anderer Art ist ein Sprachdiplom von großer Bedeutung. Der Vorteil: Es ist lebenslang gültig!
- Wer?** Die AG richtet sich vor allem an fortgeschrittene Lerner ab Klasse 8. Je nach Nachfrage und Absprache können auch Schüler unterer Jahrgänge teilnehmen.
Prüfungen sind grundsätzlich für alle Niveaustufen möglich¹:
Niveau A1: Anfänger
Niveau A2: Grundkenntnisse
Niveau B1: Mittelstufe
Niveau B2: Fortgeschrittene
Niveau C1: Effiziente Sprachkompetenz
Niveau C2: Meisterschaft
- Wie?** In der AG werden die Grundkompetenzen (Lese- und Hörverstehen, Schreib- und Sprechkompetenz), so wie sie auch in der Prüfung getestet werden, zielgerichtet trainiert.
- Wann und Wo?** Die kostenpflichtigen Prüfungen finden an festen Terminen im Jahr 2019 statt (Infos folgen).

¿Te interesa? ¡Pues apúntate!



**Alle Interessenten können sich gerne bei Frau Müller
(mueller@anna-sophianeum.net)melden.**

¹ Die Niveaustufen sind vom MCER (*Marco Común Europeo de Referencia*) vorgegeben.
https://cvc.cervantes.es/ensenanza/biblioteca_ele/marco/cvc_mer.pdf

DEL F

(Diplome d'Etudes en Langue Française)



Die "DEL F-Zertifikate" sind in der ganzen Welt anerkannte Nachweise für französische Sprachkenntnisse, eine Art "Sprachführerschein".

Die Inhalte und Prüfungen werden vom "Centre international d'études pédagogiques" (CIEP) entwickelt und von der Kulturabteilung der französischen Botschaften verwaltet.

Die Prüfung besteht aus 4 Teilprüfungen (A1, A2, B1, B2), die den entsprechenden Stufen des Gemeinsamen europäischen Referenzrahmens (GeR) entsprechen. Der Schwierigkeitsgrad nimmt stetig zu.

Die 4 Teilprüfungen können unabhängig voneinander abgelegt werden. Sie sind gleichartig aufgebaut und evaluieren die Schüler in den 4 Grundkompetenzen Hören, Lesen, Sprechen und Schreiben. Die Kompetenzen Hören und Sprechen werden in unserer DEL F-AG besonders trainiert.

Die Themen in DEL F sind schülergerecht, d.h. auf die Interessen und Erfahrungen von Jugendlichen thematisch abgestimmt.

Vorteile von DEL F

- mit DEL F bekommt der Schüler ein international anerkanntes Sprachzertifikat.
- mit DEL F kann er den Fortschritt seiner Sprachkenntnisse nachweisen· mit DEL F erhält er einen wertvollen Abschluss
- mit DEL F lernt er frühzeitig eine echte Prüfungssituation kennen
- mit DEL F erhält er Vorteile im Auslandsaufenthalt, Studium und Beruf

Die DEL F-Niveaus

Es können 4 voneinander unabhängige Diplome erworben werden:

A1, A2, B1, B2

Jedes Diplom entspricht einer der 4 Niveaustufen des Gemeinsamen europäischen Referenzrahmens für Sprachen. Der Schwierigkeitsgrad der Prüfungen orientiert sich an den Modulen und Kriterien des GeR.

Anmeldung und Organisation der Prüfung

DEL F ist für alle Jugendlichen zugänglich.

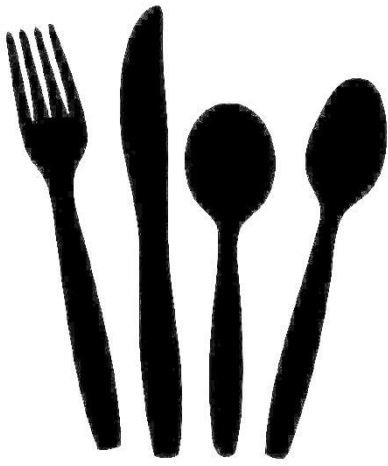
Die Prüfungen werden von der örtlichen VHS abgenommen. Sie hat mit der Kulturabteilung der französischen Botschaft in Berlin eine entsprechende Vereinbarung zur Abwicklung der Prüfung unterschrieben.

Die Kosten betragen für A1 ca. 30 €, A2 ca. 45 €, B1 ca. 55 €, B2 ca. 75 €

Die Gebühren müssen mit der Anmeldung zur Prüfung von der Schule geschlossen bei der örtlichen VHS bezahlt werden.

Es gibt 2 Prüfungstermine im Jahr (bei Fehlen/Krankheit werden die Kosten nicht erstattet).

Mit Fragen melden sich Interessenten bitte bei Frau Bock (bock@anna-sophianeum.net).



Arbeitsgemeinschaft Kochen und Backen

Wenn ihr kochen und backen mögt,
seid ihr hier genau richtig!
Zusammen kochen wir eure Lieblingsgerichte
und ihr lernt tolle neue Rezepte kennen,
die ihr anschließend zuhause nachkochen könnt.

Wann?
Dienstags, 14:00 bis 15:30 Uhr



Wo?
In der Schulküche der Realschule Schöningen, Raum 23

Für Wen?
Schüler und Schülerinnen der 5. bis 10. Klassen,
maximal 12 Teilnehmer

Leitung:
Sarah Haase

Kosten:
Die Kosten für die Lebensmittel werden auf die
Teilnehmer umgelegt.
Pro Stunde werden 1-2 € eingesammelt.

Fragen?
soz-paed@realschule-schoeningen.de

Schach-AG

Schach ist eines der ältesten Brettspiele der Welt.

Es gilt als ein sehr interessantes aber auch anspruchsvolles Spiel.

Es macht Spaß und schult gleichzeitig den Geist.

Grund genug, das Spiel der Könige auch für die Schüler der Schöninger Schulen anzubieten. Die Arbeitsgemeinschaft ist perfekt für Leute, die gerne das Spiel kennenlernen möchten und auch für erfahrene Spieler.



Wann: Wir spielen und üben donnerstags in der Zeit von 14.00 Uhr bis 15.30 Uhr.

Wo: Der Schachunterricht findet in K 31, im Gymnasium Anna-Sophianeum statt.



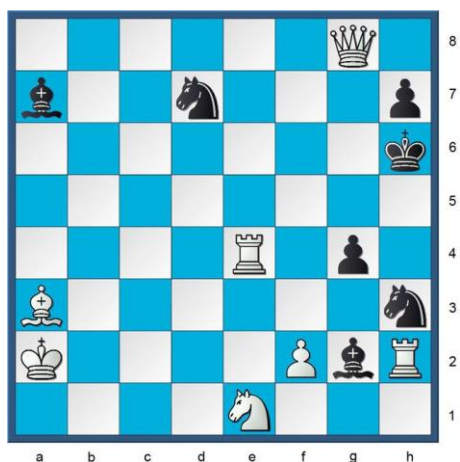
Leitung: Als fachkundiger Trainer wird Euch Detlef H. Meiners zur Seite stehen. Er ist Lizenztrainer „Leistungssport“ des Deutschen Schachbundes und wird Euch die Regeln des Spiels, Tipps und Kniffe gerne beibringen.

Fragen: mrosek@anna-sophianeum.net

Also kommt vorbei! Wir freuen uns über ein großes Interesse.

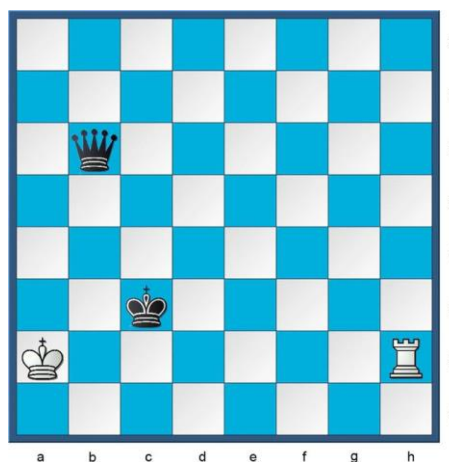
Für diejenigen, die gerne schon einmal ein wenig rätseln wollen, gibt es hier zwei Aufgaben:

Aufgabe 1



Wie setzt Weiß den schwarzen König einfallsreich in zwei Zügen matt?

Aufgabe 2



Wie gewinnt Schwarz am Zug den weißen Turm?



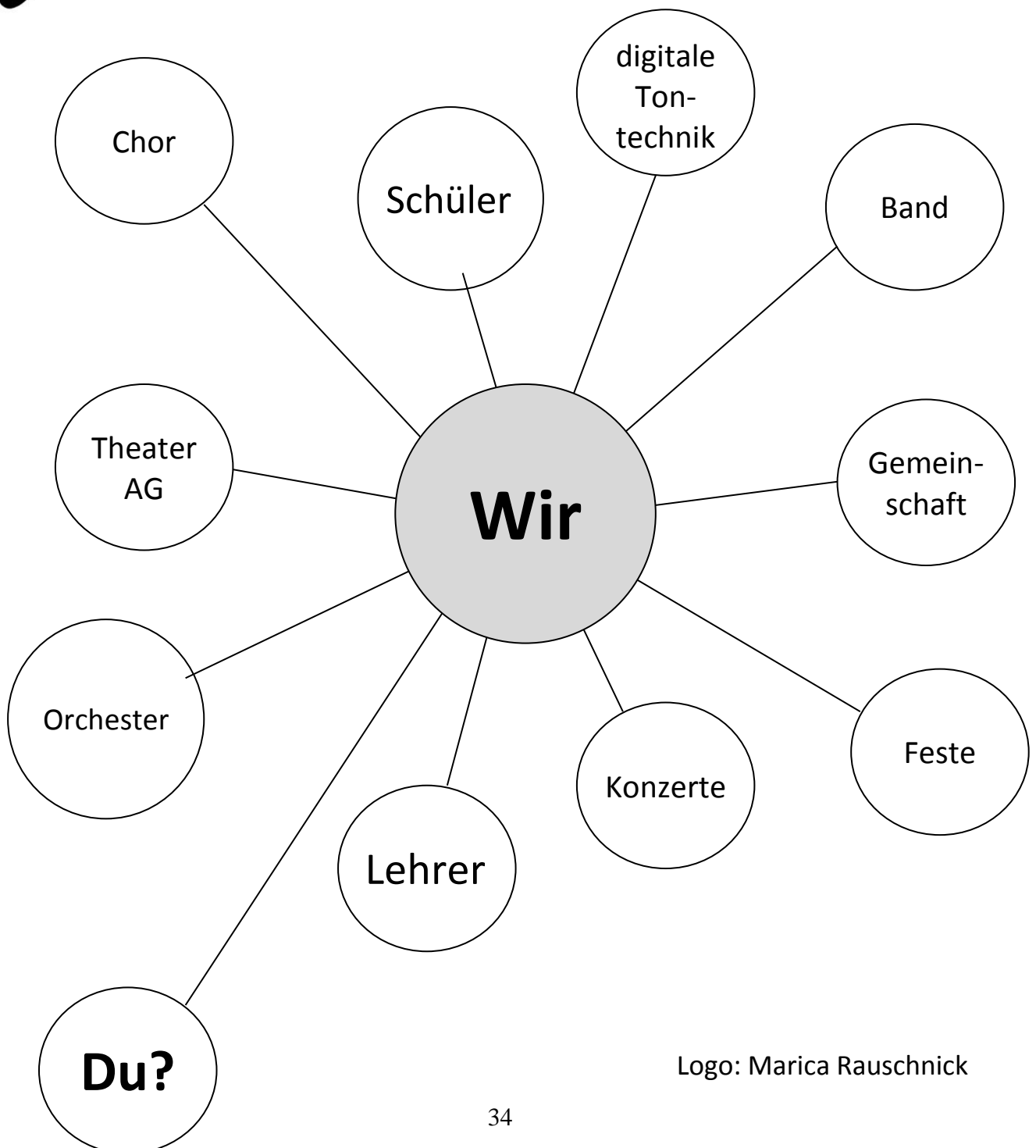
Anna-Sophianeum Gymnasium
Schöningen

Veranstaltungs AG

Wir beschaffen das!

ab Klasse 6

- ☞ alle Schulveranstaltungen
- ☞ Termine für regelmäßige Treffen nach Absprache
- ☞ Leitung: Christopher Englisch
(englisch@anna-sophianeum.net)



Logo: Marica Rauschnick

ECDL-AG

Was ist der ECDL?

Der ECDL™ (European Computer Driving Licence) ist ein internationales Zertifizierungsprogramm zu den Kenntnissen und Fertigkeiten bei der Nutzung der wichtigsten Computeranwendungen. Er ist weltweit als „Eichmarke“ für Computerkenntnisse anerkannt und derzeit in 148 Ländern eingeführt. Regierungen, internationale Organisationen (z.B. UNESCO), Schulen und Hochschulen sowie zahlreiche große Unternehmen fordern oder unterstützen die ECDL-Zertifizierung ihrer Mitarbeiter bzw. Schüler und Studenten. Sie erkennen, dass ein einheitlicher und international an den Praxisanforderungen ausgerichteter Bildungsstandard die Qualität der Ausbildung sichert und für die Teilnehmer motivierend ist.

Welche Kompetenzen werden mit dem ECDL™ nachgewiesen?

Für den ECDL™ müssen sieben Teilprüfungen bestanden werden zu den nachstehenden Kompetenzbereichen (Modulen):

- Grundlagen der Informationstechnologie
- Betriebssysteme
- Textverarbeitung
- Tabellenkalkulation
- Datenbanken
- Präsentation
- Internet und Kommunikation

Der ECDL-Start wird nach 4 bestandenen Prüfungen zu 4 Modulen freier Wahl erworben.

Die Prüfungen für die jeweiligen Module werden im **schuleigenen Testcenter** online am PC abgelegt. Für jede Prüfung muss zurzeit eine Gebühr von 15,- € sowie einmalig eine Verwaltungspauschale von 35,- € gezahlt werden.

Die Prüfungen für die 7 Module müssen innerhalb eines Zeitraums von 3 Jahren abgelegt werden. Die Vorbereitung auf die Prüfungen erfolgt im Rahmen der AG mit einem speziellen Lernprogramm am PC.

Wer leitet die AG?

Christian Marschall, E-Mail: marschall@anna-sophianeum.net

Wer kann/darf teilnehmen?

Schülerinnen und Schüler ab der 7. Klasse, Einstieg jederzeit möglich

Wann findet die AG statt?

donnerstags in der 7. und 8. Stunde



Die Arbeitsgemeinschaft Medienscouts, die in Zusammenarbeit mit der Landesinitiative n-21 und der Niedersächsischen Landesmedienanstalt (NLM) initiiert wurde, besteht aus Schülerinnen und Schüler, die ihre Mitschülerinnen und Mitschülern und bei Bedarf auch Lehrerinnen, Lehrer und Eltern bei Fragen zu modernen Medien beraten und in der Schulöffentlichkeit ihr Wissen einbringen. Die Medienscouts arbeiten dabei in den bestehenden schulinternen Beratungsstrukturen.

Die Erfahrungen und Bedürfnisse aus der Schülerschaft definieren die Inhalte und Themen der Beratungsarbeit. Die Medienscouts haben im Blick, welche Risikobereiche relevant sind (dazu gehören u. a. Verletzung des Urheberrechts, Cybermobbing, Umgang mit persönlichen Daten, Kommunikation im Netz sowie Onlinespiele) und wissen, wie und wo sie gesicherte Informationen zu diesen Themen erhalten und wie sie sich selbst auf einem aktuellen Wissensstand halten.

Die Medienscouts kommunizieren auf Augenhöhe mit ihren Mitschülerinnen und Mitschülern. Das Handeln der Scouts hat dabei immer einen informativen, aber keinen Verbots-Charakter.

Interessierte Schülerinnen und Schüler melden sich bitte bei Frau Domma.

Betreuung: W. Domma, B. Hagelstein

E-Mail: domma@anna-sophianeum.net,
hagelstein@anna-sophianeum.net

Die Streitschlichter

am Gymnasium

Anna-Sophianeum Schöningen



v.l.n.r.: Emily, Emily, Josy, Anna, Alyssa, Leon
E-Mail: streitschlichter@anna-sophianeum.net

Wenn ihr Schüler der Klassen 5 – 7 seid und mal Schwierigkeiten damit habt, eure Konflikte untereinander zu lösen, kommt ruhig zu uns!

Wir wollen euch dabei helfen, dass ihr gemeinsam eine Lösung für eure Streitigkeiten findet, mit der alle zufrieden sind.

Wichtig ist, dass beide „Streithähne“ freiwillig zu uns kommen und auch wirklich diese Hilfe von uns wollen.

Wir werden alle Fälle vertraulich behandeln!

Bis bald!

Eure Streitschlichter

Sprechzeiten in Raum K 31:

- Montag: 1. Pause
- Dienstag: 2. Pause
- Mittwoch: –
- Donnerstag: 2. Pause
- Freitag: 1. Pause

Schulgarten- und Schulhof-AG



Schüler, die Interesse an der Natur haben. Die AG kümmert sich um die Pflege und Gestaltung des Schulgartens.

Konkret wollen wir:

- Blumen und Gemüsebeete anlegen
- Kräuter riechen und schmecken
- mit Pflanzen Wolle färben
- die Tiere im Schulgarten untersuchen und beschreiben
- Gemüse und Obst ernten und weiterverarbeiten, Kuchen backen und Suppe kochen
- dekorativ den Schulgarten verschönern
- Klimadaten sammeln

Abgerundet wird die Schulgarten-AG durch die Forscher-Nacht, in der wir im Schulgarten ein Forschercamp errichten und Tier- und Sternbeobachtungen durchführen.

Wer?	Schülerinnen und Schüler ab Jahrgang 5
Wo?	Schulgarten, Schulhof und nach Absprache
Wann?	Dienstag, 14.00 bis 15.30 Uhr
Leitung:	Herr Wagener
Fragen?	wagener@anna-sophianeum.net

Aquaristik-AG

Wenn Du helfen willst, unser schuleigenes Aquarium einzurichten und zu pflegen, bist Du bei uns richtig.

Wann: Über den Termin für unser erstes Treffen wirst Du am Anfang des neuen Schulhalbjahres durch Aushang am Aquarium informiert.

Wo: am Aquarium vor dem Sekretariat

Leitung: H. Lang

E-Mail: lang@anna-sophianeum.net



Sanitätsdienst-AG

Leitung: Bengt Hagelstein

Was ist der Schulsanitätsdienst?

Die Sanitätsdienst-AG stellt einen Teil der Erste-Hilfe-Leistung in der Schule im Notfall sicher. Dazu werden die Schulsanitäter in Erster Hilfe ausgebildet (16-stündiger Erste-Hilfe-Lehrgang mit integrierter AED-Ausbildung, Erweiterungen der Ausbildung in Detailpunkten) und sind während der Schulzeit in drei Bereichen aktiv. Zunächst hat immer eine Gruppe von Schulsanitäterinnen und -sanitätern in den großen Pausen Bereitschaft im Sanitätsraum. Auch während der Stunden sind immer Schulsanitäterinnen und -sanitäter in Bereitschaft und werden im Falle eines akuten Notfalls per Funkgerät aus dem Unterricht zur Hilfe gerufen.

Zuletzt sind natürlich bei unseren Schulveranstaltungen Schulsanitäter im Einsatz (Bundesjugendspiele, Sponsorlauf usw.).

Wer kann an der AG teilnehmen?

Die Ausbildung erhalten die teilnehmenden Schülerinnen und Schüler ab Klasse 7. Ab Klasse 6 kann man sich aber zum Kennenlernen bereits der Schulsanitätsgruppe anschließen.

Wann findet die AG statt?

- regelmäßige Treffen nach Bedarf (Besprechungen, Üben)
- Pausenaufsicht dauerhaft verpflichtend (1 Tag pro Woche)
- Rufbereitschaft dauerhaft pro Woche (1 Tag pro Woche)
- Bereitschaft während Schulveranstaltungen

Bei Fragen: hagelstein@anna-sohianeum.net



„Austausch der Generationen“

in Zusammenarbeit mit dem Alten- und Pflegeheim der Ev. Stiftung Clus

Als Teilnehmer dieser AG besucht ihr einmal pro Woche das Alten- und Pflegeheim der Ev. Stiftung Clus in Schöningen. Bei diesem Besuch geht es darum, einander zu begegnen.

Ihr verbringt gemeinsame Zeit mit den Senioren. Bei diesen Besuchsdiensten sprecht ihr mit den Bewohnern, geht gemeinsam Kaffee trinken oder spazieren. Wie ihr diese Treffen konkret gestaltet, hängt von euren eigenen Interessen und Begabungen ab. Ihr könnt den Bewohnern Angebote anbieten wie gemeinsames Backen, Bewegungsspiele, Lesenachmittage oder gemeinsam Gesellschaftsspiele zu spielen sowie zusammen im Internet zu surfen. Unterstützt werden diese Nachmittage durch eine Gruppe Grundschüler, die ebenfalls jede Woche zu Gast im Seniorenheim ist. Alle verbringen gemeinsam Zeit miteinander und lernen von- sowie miteinander. Besonders die Bastelangebote sorgen regelmäßig für viel Spaß.



Teilnehmer: Schülerinnen und Schüler der Jahrgänge 7 bis 10
Zeit: donnerstags von 14.00 – 15.30 Uhr
Ort: Alten- und Pflegeheim der Ev. Stiftung Clus in Schöningen
Leitung: C. Schubert E-Mail: schubert@anna-sophianeum.net

Interessierte Schülerinnen und Schüler melden sich bitte bei Frau Schubert.



Speerspitzen der Region

Du interessierst Dich für Deine Region? Du möchtest wissen, was vor Deiner Haustür in den Bereichen Klimatologie, Geographie, Biologie, Archäologie oder Kunst geschieht? Dann könntest Du Dich für eines der Angebote der *Speerspitzen der Region* begeistern.

Das Projekt *Speerspitzen der Region* existiert seit mehr als fünf Jahren. Es ist ein Zusammenschluss einzelner Arbeitsgemeinschaften und Kurse des Seminarfachs der Oberstufe. Jedes Teilprojekt untersucht unterschiedliche Aspekte der Region: Klima, Geographie, Archäologie, Kulturgeschichte, Kunst etc. Ausgangspunkt ist das „paläon“, das Forschungs- und Erlebniszentrum, das anlässlich des Fundes der Schöninger Speere gebaut worden ist. Wir wollen das „paläon“ mit den Speerspitzen der Region inhaltlich begleiten. Darüber hinaus binden wir die gesamte Region um unser Gymnasium in unsere Projekte ein. 2011 haben die *Speerspitzen* in Braunschweig für Wirbel gesorgt: im Dezember sind wir von der Projektregion Braunschweig GmbH und der Wolfsburg AG im Wettbewerb *Regionaler Bildungspreis* mit dem 1. Platz ausgezeichnet worden!

Am Projekt *Speerspitzen der Region* beteiligen sich folgende AGs:

1. die Schulwald-AG,
2. die AG K.U.N.S.T. (Begabungsförderung Kunst) und
3. die AG Zeitreise.

Jede dieser AGs setzt sich auf ihre Weise mit unserer Region auseinander. Wie sie das machen, kannst Du auf den folgenden Seiten erfahren. Vielleicht interessierst Du Dich für eines der Themengebiete besonders? Dann mach' mit!

1. Schulwald-AG

53 Schulwälder (54ha)
100 Schulen
50 000 Schüler

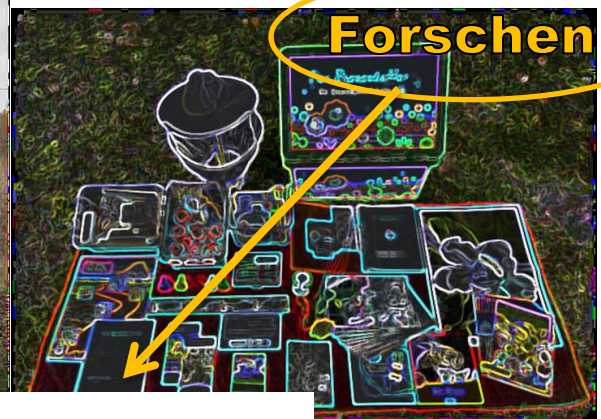


Werde Teil eines großen Projektes!

Gestalten



Forschen



Entdecken



Schulwald-AG

Schützen



- Wer? Wenn du Schüler/in in einer 5. oder 6. Klasse bist, kannst du Teil eines tollen großen Projektes werden. Der Wald ist gepflanzt und **DIE VISION LEBT DURCH DICH**. Wir werden im Schulwald arbeiten, im Fachraum Experimente durchführen und Vogelhäuser bauen. Bringe **DEINE IDEEN MIT**, die den Schulwald aufleben lassen.
- Wo? Biologie Fachraum/ Schulwald
- Wann? Dienstag von 13.15 Uhr bis 14.45 Uhr
- Leitung? U. Anspach-Wolf, E-Mail: anspach-wolf@anna-sophianeum.net

2. Kreative Und Natürlich Sympathische Truppe

(Begabungsförderung Kunst)

»Die Kunst ist dazu da, die Wunden zu heilen, die der Verstand schlug.« (Novalis)



Leitung: H. Lang, E-Mail: lang@anna-sophianeum.net

Wann: dienstags, 7./8. Stunde

Wo: wird noch bekannt gegeben

Wer: Kreative, Kunstinteressierte, Kunstbegabte, vielleicht auch Kaoten (!) aus den Jahrgängen 7 bis Q2

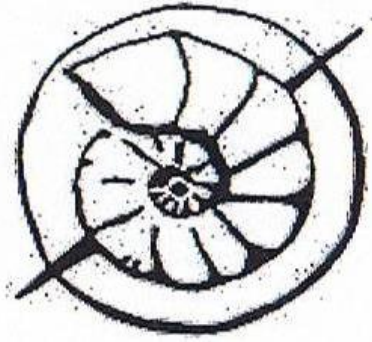
Was: **Voneinander lernen?** Wir machen Kunst, reden über Kunst, bringen einander Kunst bei. In der AG zeigen wir, was wir besonders gut können und vermitteln es einander. Jeder lernt von jedem. Techniken werden gemeinsam oder in Einzelarbeit ausprobiert. Es geht darum, sich zu verbessern, sich auszuloten aber auch auszutoben. Wir arbeiten an Einzelwerken, Serien, Projekten. Übrigens: Da sich die Ergebnisse auch noch sehen lassen, wollen wir sie dann auch noch ausstellen – und zwar nicht nur in der Schule!

Diese AG ist Mitglied der „Speerspitzen der Region“



Gewinner des Regionalen Bildungspreises 2011

3.



AG Zeitreise

Unsere AG beschäftigt sich in wechselnden Projekten mit der kulturellen Geschichte der Menschen unserer Region.

Vielleicht wolltest Du ja schon immer mal Steinzeitwerkzeuge bauen oder den Archäologen bei der Grabung auf der Hünenburg in Watenstedt über die Schulter schauen? Bei uns kannst Du deine Träume verwirklichen!

Wir haben eine eigene Werkstatt und stellen unsere Arbeiten in schuleigenen, manchmal auch öffentlichen Ausstellungen aus.

Leitung: Frau Neumann, E-Mail: neumann@anna-sophianeum.net
Zeit: jeden Donnerstag von 14.00 – 15.30 Uhr
Ort: wird noch bekannt gegeben
Teilnehmer: Schüler und Schülerinnen ab Klasse 5

Wir haben bereits Papier und Tinte selbst hergestellt und unser eigenes mittelalterliches „Beutelbuch“ hergestellt, uns mit einer Ausstellung am „Tag der Forschung“ im Paläon beteiligt und Modelle einer Säbelzahnkatze und eines Mammuts aus Pappmaché angefertigt.



**Die AG Zeitreise ist Teil des Projekts
„Speerspitzen der Region“**

FÖRDERUNG
BESONDERER
BEGABUNGEN

 Niedersachsen

Schülerfirma „essbar“

Wir suchen DICH, wenn Du bereit bist, Dich in unserer Firma regelmäßig und verlässlich zu engagieren!

Seit dem Schuljahr 2014/15 ist die Schülerfirma und Cafeteria „essbar“ eine Firma unseres Ehemaligen- und Schulunterstützungsvereins e. V. (ESUV)

„essbar“ ist eine Schülerfirma und gehört wie Schülerfirmen an zahlreichen anderen Schulen Niedersachsens bereits zum Schulalltag: In solchen Schülerfirmen reparieren Schülerinnen und Schüler Fahrräder, bieten gesunde Pausensnacks an, verkaufen Schulmaterialien und Schulhefte aus Recyclingpapier, bauen Nistkästen oder betreiben eine Imkerei u. v. m.

Wir suchen in diesem Jahr:

1. Schülerinnen und Schüler der 10. Klassen und der Q1 - **für die Geschäftsführung,**
2. Schülerinnen und Schüler der Klassen 7-9 als Auszubildende für **Personalführung, Buchhaltung, Vertrieb und Einkauf.**
3. Schülerinnen und Schüler der Q1 oder Q2, die bereit sind, einmal in der Woche in der aktiven Pause den Verkauf in der Cafeteria zu übernehmen.

Wir haben einen Jahresumsatz von über 20.000 EUR. Ein am Jahresende erzielter Gewinn wird an den ESUV überwiesen und kommt so allen Schülerinnen und Schülern der Schule zugute.

Durch Eure Mitarbeit habt Ihr die Möglichkeit, Grundkenntnisse in einer echten Firma zu erwerben, eine Geschäftsidee umzusetzen und Produkte und Dienstleistungen anzubieten. Außerdem lernt Ihr alle Aspekte der Betriebsführung kennen und werdet versuchen, mit Euren Ideen und Entscheidungen Erfolge zu erzielen. Dabei werdet Ihr die Bedeutung von nachhaltigem Wirtschaften erfahren, wie beispielsweise dem sparsamen Umgang mit Ressourcen, und müsst soziale Aspekte der eingestellten Mitarbeiterinnen berücksichtigen und lernen, im Team zu arbeiten.

Erwartet werden Verlässlichkeit, Ausdauer, Zuverlässigkeit und Engagement!

Dieses sind im Übrigen unabdingbare und wichtige Kriterien, damit eine Firma dauerhaft und im Einklang mit der Umwelt bestehen kann. Die dabei erworbenen Schlüsselqualifikationen bereiten Euch auf ideale Weise auf Euren späteren Berufseinstieg nach dem Abitur vor.

Neben einem ggf. positiven Notenbeitrag zum Sozialverhalten bis Klasse 10 erhältst Du bei engagierter Mitarbeit zusätzlich zu Deinem Abiturzeugnis eine echte „Arbeitgeber- und Firmenbeurteilung“, die Dir nach Deinem Abitur bei Bewerbungen sicherlich Vorteile gegenüber Mitbewerbern und Mitbewerberinnen verschaffen kann.

Wir suchen gute Schülerinnen und Schüler, besonders aber interessierte und noch unerfahrene „Neulinge“ der Klassen 7,8,9,10 und aus der Q1 die uns mit Kreativität und Engagement unterstützen wollen, die Cafeteria zu betreiben.

Du bist interessiert und willst Erfahrungen sammeln?

Dann melde Dich in der Cafeteria, bei essbar@anna-sophianeum.net oder bei Frau Ostermeyer (ostermeyer@anna-sophianeum.net).



Fitness-Training

Wer? alle Schülerinnen und Schüler ab Jahrgang 10
Wo? Fitnessraum in der Sporthalle / Gymnasium
Wann? nach individueller Absprache

Voraussetzungen:

Um am Fitness- und Figur-Training teilzunehmen, müsst Ihr an einer Einweisung in den Krafraum teilnehmen und die allgemeine Benutzerordnung unterschreiben und schon geht's los.

Zum Training:

Ihr trainiert selbstständig und könnt in Freistunden oder am Nachmittag den Krafraum nutzen. Wichtig ist, dass ein Sportlehrer als Ansprechpartner gleichzeitig in der Halle unterrichtet.

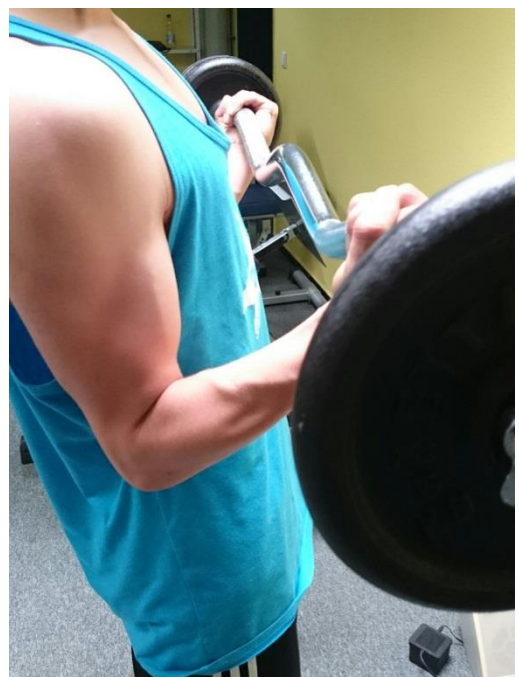
Ihr findet in unserem Krafraum mehrere Großgeräte (Lat-Zug, Beinpresse, Hantelbank, Butterfly) und diverse Freihanteln. Zu jedem Gerät gibt es eine ausführliche Karte, die die trainierten Muskelgruppen und die optimale Bewegungsausführung bzw. Alternativübungen erklärt.

Verantwortlich:

Stefan Krömer, Benjamin Gottschalt

Fragen?:

gottschalt@anna-sophianeum.net



Anmeldung Arbeitsgemeinschaften 2019/2020



Name der Schülerin / des Schülers: _____
 Klasse bzw. Jahrgang (2019/2020): _____
 Telefon der Eltern (nachmittags): _____

Markieren Sie bitte die Arbeitsgemeinschaften, an denen Ihr Kind teilnehmen möchte in der Wahlspalte mit „1“. Ersatzwünsche markieren Sie bitte mit „2“.

	Termin	besondere Teilnahmebedingungen	Wahl	S.
Hockey-AG	Di, 14–15.30 Uhr			9
Nichtschwimmerkurs	Di, 14–15.30 Uhr	s. Infoseite		10
Frisbee-AG	Di, 14–15.30 Uhr			11
Volleyball-AG	Mi, 13.15-14.45 Uhr			12
Jazzdance-AG	Do, 14-15.30 Uhr			13
Parkour-AG	Di, 14-15.30 Uhr	ab Jahrgang 7		14
Tischtennis-AG	Do, 14-15.30 Uhr			15
Golf-AG für Fortgeschrittene/Anfänger	Do, 13.30-15 Uhr	s. Infoseite		16
Chor-AG	Mi, 13.15-14.45 Uhr	nur Jahrgänge 5- 8		17
Oberstufen-Chor	Di, 13.15-14.45 Uhr	nur Jahrgänge 9-Q2		18
Schulband	s. Infoseite	s. Infoseite		19
Instrumentalunterricht/Bläserklasse	s. Infoseite	gesonderte Anmeldung erforderlich		20
Schulorchester	Di, 14–15.30 Uhr	s. Infoseite		21
Drum/Percussion-AG	Mo, 14-15.30			22
Forscherkids	Do, 14-15.30 Uhr	s. Infoseite		23
Schüler experimentieren	Do, 14-15.30 Uhr	s. Infoseite		24
AG Mausefallenrennen	s. Infoseite	s. Infoseite		25
Jugend-Forscht-AG	s. Infoseite	s. Infoseite		26
Astronomie-AG	Mi, 14-15.30 Uhr			27
Robotik-AG	s. Infoseite	s. Infoseite		28
Informatik-AG	Mo, 13.15-14.45 Uhr	s. Infoseite		29
DELE	s. Infoseite			30
DELFI	s. Infoseite			31
Kochen und Backen	Di, 14-15.30 Uhr			32
Schach-AG	Do, 14-15.30 Uhr			33
Veranstaltungs-AG	s. Infoseite	ab Jahrgang 6		34
ECDL-AG	Do, 13.15-14.45 Uhr	ab Jahrgang 7		35
Medienscouts	s. Infoseite	s. Infoseite		36
Schulgarten- und Schulhof-AG	Di, 14-15.30 Uhr			38
Aquaristik-AG	s. Infoseite			39
Sanitätsdienst-AG	s. Infoseite	s. Infoseite		40
Austausch der Generationen	Do, 14-15.30 Uhr	nur Jahrgänge 7-10		41
Schulwald-AG	Di, 13.15-14.45 Uhr			43
Begabungsförderung Kunst	Di, 13.15-14 Uhr	s. Infoseite		44
Zeitreise-AG	Do, 14-15.30 Uhr			45
Schülerfirma „essbar“	s. Infoseite	s. Infoseite		46

Datum: _____ Unterschrift einer/s Erziehungsberechtigten: _____

Abgabe bis spätestens 30. Januar 2020 im Freizeitbereich oder im Sekretariat

Anna-Sophianeum Schöningen

Rückmeldebogen Ganztagsangebote 2019/2020



Name der Schülerin / des Schülers: _____

Klasse bzw. Jahrgang (2019/2020): _____

Telefon der Eltern (nachmittags): _____

Verlässliche Betreuung / Hausaufgabenwerkstatt

Im Rahmen der verlässlichen Betreuung nehmen die Schülerinnen und Schüler an der Hausaufgabenwerkstatt teil und fertigen ihre Hausaufgaben an. Auch die Teilnahme an einer Fachwerkstatt oder einer AG ist während der Betreuungszeiten möglich.

Eine Anmeldung für die verlässliche Betreuung / Hausaufgabenwerkstatt ist nur einmalig für jedes Schuljahr erforderlich und bleibt in der Regel für ein Jahr gültig. Sollten Sie keinen weiteren Bedarf an der Betreuung haben, bitten wir um eine formlose aber schriftliche Abmeldung.

Mein/ Unser Kind soll an folgenden Tagen verlässlich betreut werden:

(Bitte kreuzen Sie den Tag bzw. die Tage an sowie die Uhrzeit, bis zu der Ihr Kind auf jeden Fall in der Schule verlässlich betreut werden soll.)

Montag

- ☐ 13.00 Uhr
- ☐ 14.45 Uhr
- ☐ 15.30 Uhr

Dienstag

- ☐ 13.00 Uhr
- ☐ 14.45 Uhr
- ☐ 15.30 Uhr

Mittwoch

- ☐ 13.00 Uhr
- ☐ 14.45 Uhr
- ☐ 15.30 Uhr

Donnerstag

- ☐ 13.00 Uhr
- ☐ 14.45 Uhr
- ☐ 15.30 Uhr

An Tagen mit **besonderen Witterungsbedingungen** (z.B. Hitzefrei, Schneefall) oder wenn der Unterricht in Ausnahmefällen früher als üblich beendet wird, soll mein / unser Kind nach telefonischer Rücksprache **trotzdem** wie oben angezeigt **verlässlich betreut** werden.

☐ Ja

☐ Nein

Ort, Datum

Unterschrift einer/s Erziehungsberechtigten